



JAHRESBERICHT 2021



Inhalt

BERICHT DES PRÄSIDENTEN	4
BERICHT DES GESCHÄFTSFÜHRERS	6
Entwicklung Leistungen im Vergleich zu Gemeindebeiträgen	7
Verrechnete Einsatzstunden im Vergleich von 2018 bis 2021	8
Total verrechnete Einsatzstunden 2018 bis 2021	8
Spitex Einsätze im Vergleich von 2018 bis 2021	9
Spitex Einsätze im 2021	9
Personalstellen per 31.12.2021	9
BERICHTE AUS DER SPITEX	10
Leitungsteam	10
Kundenmanagement	10
Regionales Palliative Care Zentrum (RPZ)	10
Psychiatrische Spitex mit Mind Care	11
Berufsbildung	11
GESCHÄFTSZAHLN	14
BILANZ	15
ERFOLGSRECHNUNG	16
ANHANG	17
VORSTAND	20
ORGANISATION	21
ORGANIGRAMM	22

Gemeinsam stark für unsere Region



Muri Aristau Beinwil Freiamt Besenbüren Boswil Bünzen Buttwil Geltwil Kallern Merenschwand Rottenschwil

Bericht des Präsidenten

Die Pandemie war auch im Jahr 2021 prägend und forderte von den Mitarbeitenden entsprechende Flexibilität im Pflegealltag. Die im Vorjahr unter der Leitung von Salvatore Doki umgesetzten Massnahmen hatten sich bewährt und durch das professionelle Handeln der Pflegenden wurde die qualitativ hochstehende Pflege unvermindert weitergeführt.

An der Mitgliederversammlung 2021 mussten wir zwei Vorstandsmitglieder verabschieden und verdanken: Dr. Verena Gantner unterstützte die Weiterentwicklung unseres Vereins während mehr als 10 Jahren als Fachperson Medizin und im Ressort Personal. Rainer Leuthard engagierte sich während 3 Jahren im Ressort Finanzen.

Beide Ressorts konnten nahtlos besetzt werden: Als Nachfolger für Rainer Leuthard stellt sich Christoph Käppeli für das Ressort Finanzen zur Verfügung. Als ehemaliger Partner bei PwC und mit seiner breiten Erfahrung als Verwaltungsrat ist er für dieses Ressort prädestiniert. Als Nachfolger für Dr. med. Verena Gantner konnten wir Dr. med. Martin Jirovec, Allgemeinmediziner mit Praxis in Besenbüren, als Fachperson Medizin, gewinnen. Beide sind bereits am Gesundheitsplatz Muri und Umgebung engagiert: Christoph Käppeli ist Vize-Präsident der pflegimuri und Dr. med. Martin Jirovec führt eine Praxis für Allgemeinmedizin in Besenbüren. Per Ende 2021 hat Claudia Dober nach über 10 Jahren Vorstandstätigkeit als Ansprechperson Gemeinden ihr Amt niedergelegt. Auch ihr danken wir herzlich für das langjährige Engagement.

Mit diesem neu zusammengesetzten Vorstand arbeiten wir auf der strategischen Ebene weiter daran, dass die Spitex Muri und Umgebung auch in Zukunft erfolgreich unterwegs sein wird und die Klientinnen und Klienten optimal mit ambulanten Pflegeleistungen versorgt sind. Ich bedanke mich herzlich für die konstruktive Zusammenarbeit im Vorstand.

An dieser Stelle möchte ich mich bei allen Mitarbeitenden der Spitex Muri und Umgebung unter der kompetenten Leitung des Geschäftsführers Salvatore Doki bedanken. Ihr zeigt Tag für Tag euer grosses Engagement – sei es in der Pflege oder in unterstützenden Bereichen. Mit eurem professionellen und sozialkompetenten Einsatz Tag für Tag macht ihr den entscheidenden Unterschied im Leben unserer Klientinnen und Klienten aus. Zudem danke ich allen angeschlossenen Gemeinden für ihr Vertrauen in unseren Betrieb und ihre Solidarität gegenüber der betroffenen Bevölkerung von Muri und Umgebung.



Christian Wyss,
Präsident

«Als Vorstand arbeiten wir auf der strategischen Ebene weiter daran, dass die Spitex Muri und Umgebung auch in Zukunft erfolgreich unterwegs ist.»



Bericht des Geschäftsführers

Sehr geehrte Klientinnen und Klienten,
sehr geehrte Geschäftspartner, sehr geehrte
Vereinsmitglieder, sehr geehrte Mitarbeitende,

Auch das Jahr 2021 war massgeblich von der COVID-19-Pandemie geprägt. Auf der operativen Ebene war die Spitex Muri und Umgebung auch im zweiten, angespannten Pandemie-Jahr äusserst erfolgreich.

Die Bereitstellung der notwendigen personellen Kapazitäten stellte sowohl fachlich als auch finanziell eine grosse Herausforderung dar. Dank umgesetzter Massnahmen konnte die Gesundheit der Mitarbeitenden geschützt und die Versorgung der Klientinnen und Klienten jederzeit gewährleistet werden.

Besonders vorbildlich war bei unseren Mitarbeitenden die Bereitschaft, sich impfen zu lassen. Die Mitarbeitenden der Spitex Muri und Umgebung haben eine Impfquote von über 90% erreicht. Dafür danke ich recht herzlich.

Für die gute Zusammenarbeit und das entgegengebrachte Vertrauen bedanke ich mich ganz herzlich bei unseren Klientinnen und Klienten, bei unseren Geschäftspartnern und dem Vorstand. Herzlichen Dank an alle, die an uns mit einer Spende gedacht haben.



Salvatore Doki,
Geschäftsführer

Herzlichen Dank an unsere Vereinsmitglieder, die uns mit ihrer Mitgliedschaft zur Seite stehen. Wie immer besonderen Dank an unsere Mitarbeitenden für das Engagement, die gute Zusammenarbeit und die Loyalität zur Spitex Muri und Umgebung.

In den folgenden Seiten werde ich die Leser dieses Jahresberichts durch das Labyrinth von Zahlen und Diagrammen unseres erfolgreichen Geschäftsjahres führen und versuchen, die Zahlen und Diagramme bestmöglichst zu erklären.

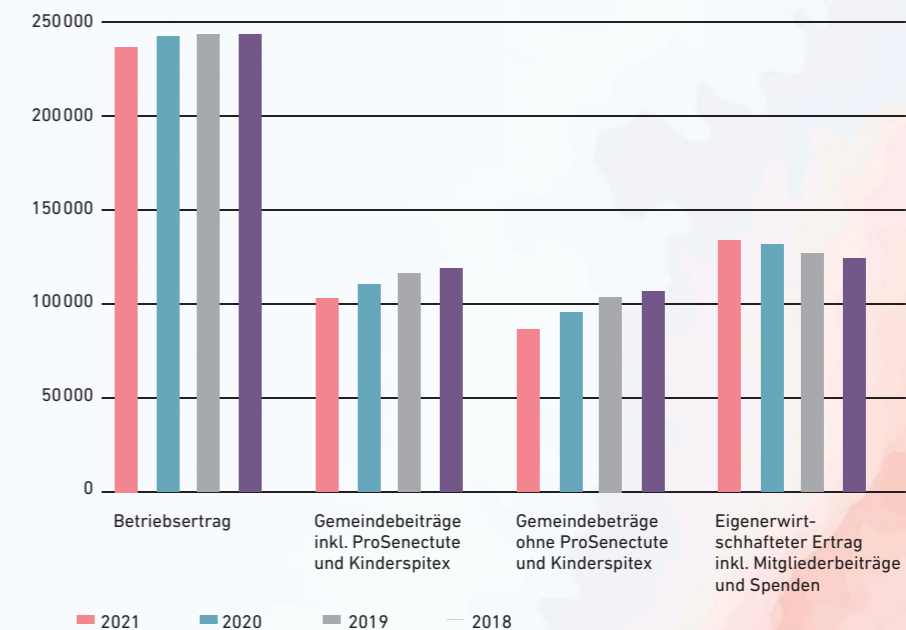
Bei Fragen stehe ich Ihnen selbstverständlich gerne zur Verfügung.

«Die erfolgreiche Arbeit der Spitex Muri und Umgebung zeigt sich durch den Anstieg des selbst erwirtschafteten Ertrages und die Senkung der Gemeindebeiträge.»

Entwicklung Leistungen im Vergleich zu Gemeindebeiträgen

	2021	2020	2019	2018
Betriebsertrag	2'365'647	2'421'035	2'429'679	2'429'870
Gemeindebeiträge inkl. ProSenectute und Kinderspitex	1'027'299	1'104'082	1'160'795	1'187'626
Gemeindebeiträge ohne ProSenectute und Kinderspitex	862'412	953'966	1'036'592	1'063'841
Eigenerwirtschafteter Ertrag inkl. Mitgliederbeiträge und Spenden	1'338'347	1'316'953	1'268'884	1'242'244

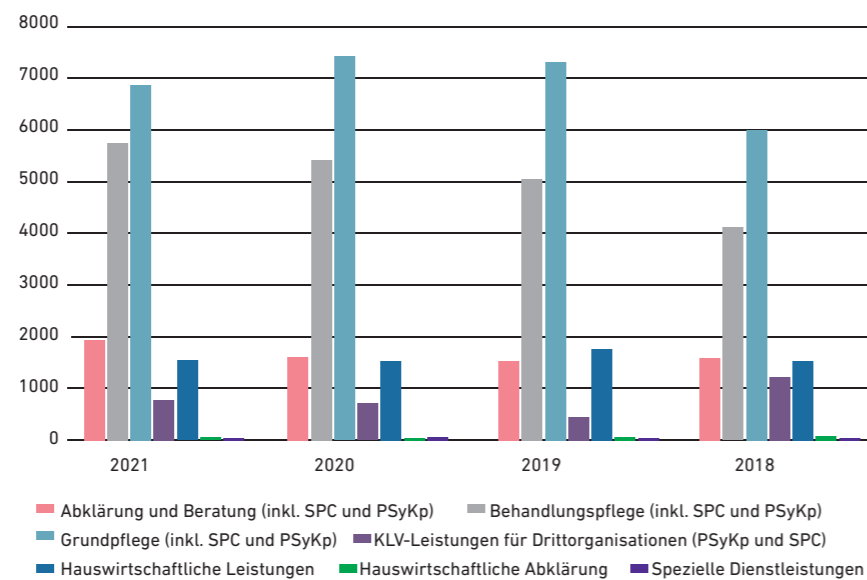
Die Spitex Muri und Umgebung hat im Jahr 2021 einen Betriebsertrag von CHF 2'319'993 generiert. Davon sind CHF 1'027'300 Gemeindebeiträge inkl. Beiträge für ProSenectute und Kinderspitex oder CHF 862'412 ohne Beiträge für ProSenectute und Kinderspitex.



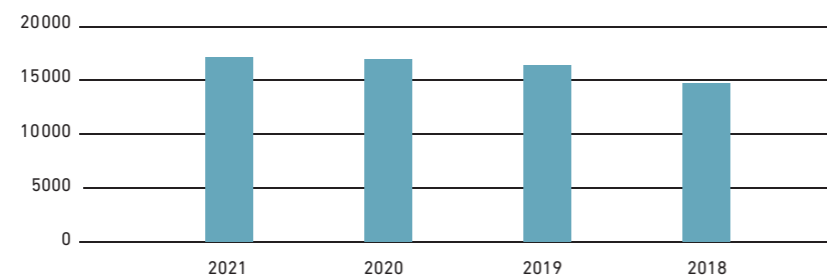
Verrechnete Einsatzstunden im Vergleich von 2018 bis 2021

	2021	2020	2019	2018
Abklärung und Beratung	1'952	1'626	1'546	1'607
Behandlungspflege	5'806	5'469	5'102	4'153
Grundpflege	6'930	7'490	7'384	6'061
KLV- Leistungen für Drittorganisationen	788	719	449	1'241
Hauswirtschaftliche Leistungen	1'559	1'549	1'782	1'554
Hauswirtschaftliche Abklärung	58	50	64	83
Spezielle Dienstleistungen	50	73	42	42
Total verrechnete Einsatzstunden	17'143	16'976	16'369	14'740

Die verrechneten Einsatzstunden nehmen stetig zu. Insbesondere ist der Zuwachs von verrechneten Stunden bei der Abklärung und Beratung sowie der Behandlungspflege in den folgenden Diagrammen zu erkennen: Vergleich Verrechnete Einsatzstunden im Bereich Krankenpflege und Hauswirtschaft 2018 bis 2021 und im Diagramm Total verrechnete Einsatzstunden 2018 bis 2021.

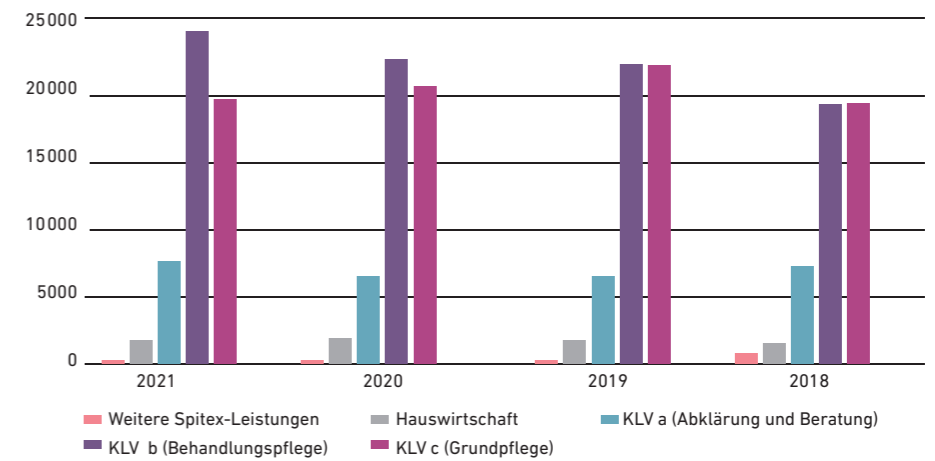


Total verrechnete Einsatzstunden 2018 bis 2021

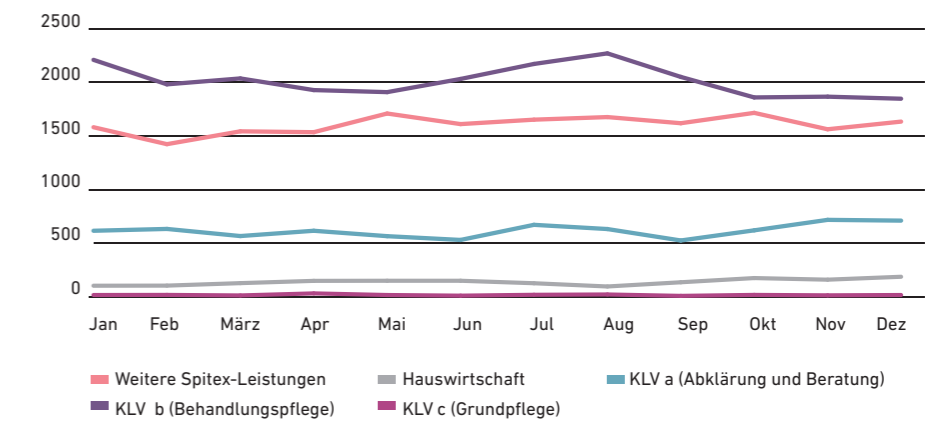


Spitex Einsätze im Vergleich von 2018 bis 2021

Die Einsätze haben in den letzten Jahren kontinuierlich zugenommen. Der Grund dafür ist der Anstieg von Klientinnen und Klienten mit kurzen Einsätzen, die meistens eine Behandlungspflege benötigten.

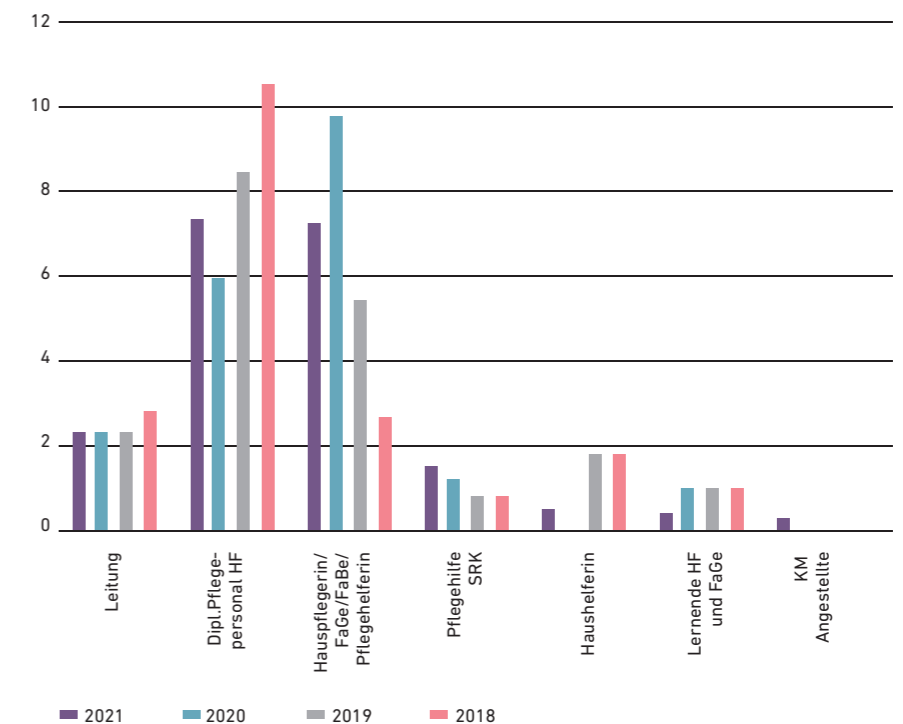


Spitex Einsätze im 2021



Personalstellen per 31.12.2021

Der Personalbestand im Jahr 2021 ist stabil geblieben. Im Jahr 2021 haben wir leider keinen Kandidaten für die Ausbildung Dipl. Pflegefachfrau/ mann gehabt aber ein Lernende für die FaGe EFZ Ausbildung gewonnen. Im Personalpool zeigen sich in den letzten Jahren Bewegungen gemäss Skill- und Grademix und Klientenprofil.



Berichte aus der Spitex

LEITUNGSTEAM

Auch das Jahr 2021 war ein Jahr voller Überraschungen und Herausforderungen, sowohl für unser Team als auch für uns in der Leitungsfunktion.

Aber unser guter Teamgeist hat uns auch diesmal nicht verlassen. Ganz im Gegenteil hat uns der gute Teamgeist beflügelt und dabei geholfen, Widrigkeiten zu meistern. Und darin sehen wir unsere Aufgabe: das Team besonders in schwierigen Zeiten zu motivieren.

Dank unseren guten internen Strukturen wie dem Hygienetool, unseren Richtlinien und Weisungen können wir sicher sein, jederzeit qualitativ gute Arbeit zu leisten.

KUNDENMANAGEMENT

Auch im Jahr 2021 beschäftigte uns die Pandemie. Zwar haben wir uns daran gewöhnt, auch im Büro mit Masken zu arbeiten, freuen uns aber dennoch darauf, wenn wir einander wieder zulächeln können. Für die Klientinnen und Klienten waren die telefonischen Kontakte in dieser Zeit sehr wertvoll. Viele Fragen und Unsicherheiten konnten auch auf diesem Weg besprochen werden. Immer wieder durften wir Rückmeldungen entgegennehmen, dass die Klientinnen und Klienten froh um den Kontakt zur Spitex sind, da sie ihre persönlichen Kontakte während dem Lockdown stark einschränken mussten.

Zudem waren wir im Kundenmanagement bestrebt, die Qualität im administrativen Bereich weiter zu verbessern. Wir haben ein neues Finanzmanual eingeführt. Dies beanspruchte viel Zeit und Vorbereitung. Dafür verlief die Umstellung im Team problemlos.

Weiter verfolgen wir das Ziel, in Zukunft papierlos unterwegs zu sein. In Zusammenarbeit mit IT, Softwareanbieter und dem Team sind wir auf einem guten Weg, dieses Ziel bald zu erreichen.

REGIONALES PALLIATIVE CARE ZENTRUM (RPZ)

Die Massnahmen, die es wegen Corona einzuhalten galt, schränkten den Umgang mit und den Zugang von Pflegenden zu onkologischen und multimorbiden Betroffenen sehr stark ein. Trotz diesen Schwierigkeiten gelang es im vergangenen Jahr, vielen palliativ erkrankten Menschen und ihren Angehörigen Trost, Mut und Sicherheit zu Hause zu vermitteln. Durch die Steigerung der Lebensqualität wächst auch das Vertrauen in die Pflegenden.

Die 24h Erreichbarkeit des RPZ gab allen Beteiligten Sicherheit. Je vorausschauender und sorgfältiger die Spezialistinnen ihre Arbeit erfüllten und das betreuende Umfeld gut miteinbezogen, desto weniger kam es nachts zu Notrufen. Zugenommen haben Situationen mit komplexen medizin-technischen Aufgaben. Wo möglich, wurde eine enge Zusammenarbeit mit der lokalen Spitex-Organisation gepflegt. Oft waren übergeordnete Beratungen gefragt: Invalidenversicherung anmelden, Ergänzungsleistungen abklären, mit Krankenkassen kommunizieren, Finanzierungen klären. Dies sind nur einige Aspekte, die unsere Klientinnen und Klienten sehr belasteten. Durch die proaktive Beratung konnten viele Probleme gelöst werden, was sich wiederum auf die Lebensqualität positiv auswirkte.

Im vergangenen Jahr durften erneut viele Klientinnen und Klienten wunschgemäss bis zum letzten Atemzug in Würde und Selbstbestimmung in ihrem gewohnten, häuslichen Umfeld verweilen. Die Vernetzungen sind auch im Jahr 2021 weiter gewachsen. Wir erfuhren starke Unterstützung durch Hausärzte, Onkologen, Institutionen, Spitäler und die Landeskirchen. Allen spreche ich dafür ein grosses Dankeschön aus. Die Fachspezialistinnen freuen sich auf eine weiterhin gute Zusammenarbeit mit dem Ziel, den Betroffenen und Angehörigen eine qualitativ hochstehende Dienstleistung anbieten zu können.



PSYCHIATRISCHE SPITEX MIT MIND CARE

Das Jahr 2021 war in der Psychiatrie-Spitex durch Veränderungen geprägt. Im August haben wir schweren Herzens unsere Mitarbeiterin Maleika Bolliger verabschieden müssen. Wir bedanken uns bei Frau Bolliger an dieser Stelle für die wertvolle Mitarbeit und die kompetente Begleitung unserer Klienten und Klientinnen. Im Oktober durften wir Raphael Wyss als unseren neuen Mitarbeiter begrüßen. Wir heissen ihn herzlich willkommen im Team und freuen uns auf die Zusammenarbeit.

Die Anzahl der Betroffenen stieg weiter an, laufend bekamen wir weitere Anmeldungen von Menschen, die unsere Unterstützung brauchen. Zeitgleich konnten wir ein neues Konzept einführen, das nicht nur auf unser jüngeres Klientel zugeschnitten ist, sondern auch auf die betagten Menschen: Das **Konzept Mind Care** vereint die psychiatrische und gerontopsychiatrische Begleitung. Unsere Mitarbeitenden haben wir speziell für die gerontopsychiatrische Begleitung geschult. Wir freuen uns auf viele weitere Erfahrungen mit unserem neuen Konzept, das wir stetig weiterentwickeln.

BERUFSBILDUNG

Im August 2021 durften wir unsere FaGe Mitarbeiterin Ursina Winkler zur Berufsbildnerin weiterbilden. Wir wünschen ihr viel Freude bei der Begleitung unserer Lernenden. Frau Winkler genoss eine sorgfältige Einführung durch Chantal Gugger, die wir leider als Mitarbeiterin im August 2021 verabschieden mussten. Wir bedanken uns bei Frau Gugger für ihr Engagement und die gute Begleitung unserer Lernenden und wünschen ihr alles Gute.

Wie auch in den letzten Jahren durften wir FaGe Lernende der Pflgemuri zum dreimonatigen Praktikum bei uns begrüßen. Leider konnten wir im Jahr 2021 keine HF Lernende zur diplomierten Pflegefachperson bei uns ausbilden.

Die Zeit der Corona-Pandemie war auch im Ressort Berufsbildung eine grosse Herausforderung. Unsere Lernenden hatten teilweise nur Homeschooling, keine überbetrieblichen Kurse und haben viel mehr Zeit im Betrieb verbracht. Dies war für uns von der Planung und Begleitung her eine Veränderung, die wir dank unserem engagierten, flexiblen Team und der motivierten Lernenden sehr gut gemeistert haben.

Einige interne Weiterbildungen mussten wir auf einen späteren Zeitpunkt verschieben und werden sie sobald als möglich nachholen.

«Der gute Teamgeist beflügelt und hat dabei geholfen, Widrigkeiten zu meistern.»



Unser Leitungsteam pflegt mit Fachwissen und Herz:
1, Rita Bühler, Leiterin Pflege,
2, Janine Hunziker, Teamleiterin,
3, Elke Tröndle, Teamleiterin.



Das Team vom Kundenmanagement hat für alle Anliegen ein Ohr:
4, Monika Spahr,
5, Monika Steiger,
6, Annemarie Halter.



Verantwortlich für das Betriebs- und Rechnungswesen:
7, Monika Kleimann.



Wir pflegen mit viel Erfahrung und frischem Wind:
8, Franziska Stenico, SPC
9, Josipa Mingard, Teamleiterin Psychiatrie und
Ausbildungsverantwortliche.

Geschäftszahlen

VERRECHNETE EINSATZSTUNDEN	2021	2020	2019
Abklärung und Beratung	1'952	1'626	1'546
Behandlungspflege	5'806	5'469	5'102
Grundpflege	6'930	7'490	7'384
KLV-Leistungen für Drittorganisationen	788	719	449
Total Krankenpflege	15'476	15'304	14'481
Spezielle Dienstleistungen	50	73	42
Hauswirtschaftliche Abklärung	58	50	64
Hauswirtschaftliche Leistungen	1'559	1'549	1'782
Total Hauswirtschaft	1'667	1'672	1'846
Total	17'143	16'976	16'369

KLIENTINNEN UND KLIENTEN	2021	2020	2019
Betreute Klientinnen und Klienten	381	327	304

PERSONALSTELLEN	2021 ¹	2020 ¹	2019 ¹
Leitung	2.30	2.30	2.30
Diplomiertes Pflegepersonal	7.30	5.90	8.40
Hauspflegende / FaGe / FaBe / Pflegehelfende	7.20	9.70	5.40
Pflegehilfe SRK	1.50	1.20	0.80
Haushelfende	0.50	0.00	1.80
Lernende FaGe / Studierende HF	0.40	1.00	1.00
KM Angestellte	0.30	0.30	0.00
Total	19.50	20.40	19.70

¹ Lernende FaGe der pflegimuri werden nicht im Stellenplan aufgeführt.

Bilanz

IN CHF	31.12.21	31.12.20	Abweichung
AKTIVEN			
Umlaufvermögen			
Flüssige Mittel	521'425	432'765	88'660
Forderungen aus Lieferungen und Leistungen	136'324	163'428	-27'104
Forderungen Gemeinden	26'774	73'674	-46'900
Übrige kurzfristige Forderungen	16'871	9'830	7'041
Aktive Rechnungsabgrenzung	19'959	13'895	6'064
Total Umlaufvermögen	721'353	693'592	27'761
Anlagevermögen			
Büromasch./EDV/Kommunikation	4'290	8'320	-4'030
Fahrzeuge	3'700	3'940	-240
Finanzanlagen	52'000	52'000	0
Total Anlagevermögen	59'990	64'260	-4'270
Total Aktiven	781'343	757'852	23'491

IN CHF	31.12.21	31.12.20	Abweichung
PASSIVEN			
Kurzfristiges Fremdkapital			
Verbindlichkeiten aus Lieferungen und Leistungen	91'254	65'754	25'500
Verbindlichkeiten Gemeinden	391'122	420'292	-29'170
Übrige kurzfristige Verbindlichkeiten	3'726	7'240	-3'514
Passive Rechnungsabgrenzung	38'985	35'684	3'301
Total kurzfristiges Fremdkapital	525'087	528'969	-3'883
Langfristiges Fremdkapital			
Zweckgebundener Fonds (aus Legat)	52'000	52'000	0
Zweckgebundener Fonds SPC	78'503	51'130	27'373
Total langfristiges Fremdkapital	130'503	103'130	27'373
Eigenkapital			
Vereinsvermögen	125'753	125'753	0
Total Eigenkapital	125'753	125'753	0
Total Passiven	781'343	757'852	23'491

Erfolgsrechnung

IN CHF				
ERFOLGSRECHNUNG 2021	IST 2021	Budget 2021	Abweichung	Vorjahr
Einnahmen Pflege KLV Art. 7	1'035'846	993'000	42'846	1'015'230
Einnahmen Hauswirtschaft und Betreuung	63'001	60'000	3'001	62'094
Leistungen für andere Organisationen	164'371	110'000	54'371	149'382
Einnahmen aus Material und Vermietung	15'484	15'000	484	17'224
Sonstige Erträge	13'991	15'000	-1'009	25'449
Gemeindebeiträge	1'027'300	1'330'100	-302'800	1'104'082
Total Betriebsertrag	2'319'993	2'523'100	-203'107	2'373'462
Mitgliederbeiträge	25'025	28'000	-2'975	26'460
Zuwendungen Dritter	20'629	14'000	6'629	21'113
Total Spenden und Mitgliederbeiträge	45'654	42'000	3'654	47'573
Total Ertrag	2'365'647	2'565'100	-199'453	2'421'035
Besoldungen	1'541'277	1'749'000	-207'723	1'586'272
Sozialleistungen	231'568	264'500	-32'932	246'767
Arbeitsleistungen Dritter	221'849	196'600	25'249	217'416
Personalnebenaufwand	36'740	49'000	-12'260	38'128
Total Personalaufwand	2'031'433	2'259'100	-227'667	2'088'582
Bruttoergebnis nach Personalaufwand	334'214	306'000	28'214	332'453
Medizinischer Bedarf	44'428	33'000	11'428	45'914
Fahrzeug- und Transportaufwand	63'228	62'000	1'228	62'001
Unterhalt und Reparaturen	2'996	5'000	-2'004	5'536
Aufwand für Anlagenutzung	7'430	2'000	5'430	8'317
Raumaufwand	62'586	60'100	2'486	59'863
Verwaltungs-, EDV- und Werbeaufwand	107'873	108'600	-727	104'791
Versicherungsprämien, Gebühren	3'644	2'200	1'444	2'315
Übriger Betriebsaufwand	2'280	21'500	-19'220	1'536
Total betrieblicher Aufwand	294'465	294'400	65	290'272
Betriebsergebnis vor Abschreibungen, Wertberichtigungen und Finanzerfolg	39'749	11'600	28'149	42'180
Abschreibungen und Wertberichtigungen	9'470	11'100	-1'630	15'146
Finanzaufwand	1'287	0	1'287	1'099
Finanzertrag	1'131	0	1'131	1'014
Betriebsergebnis	30'123	500	29'623	26'950
Ausserordentlicher Aufwand	2'750	0	2'750	5'186
Ausserordentlicher Ertrag	0	0	0	2'506
Jahresergebnis vor Zuweisung	27'373	500	26'873	24'270
Entnahme zweckgebundener Fonds SPC	0	0	0	0
Zuweisung zweckgebundener Fonds SPC	27'373	500	26'873	37'994
Entnahme zweckgebundener Fonds (aus Legat)	0	0	0	13'724
Zuweisung zweckgebundener Fonds (aus Legat)	0	0	0	0
Jahresergebnis nach Zuweisung	0	0	0	0

Anhang

1. In der Jahresrechnung angewandte Grundsätze

Allgemeine Angaben

Die Jahresrechnung wird in Schweizer Franken dargestellt. Aus rechnerischen Gründen können in der Jahresrechnung Rundungsdifferenzen auftreten.

Gesetzliche Grundlage

Die vorliegende Jahresrechnung wurde in Übereinstimmung mit den Vorschriften des Schweizerischen Rechnungslegungsrechts, insbesondere den Artikeln 957ff. OR über die kaufmännische Buchführung und Rechnungslegung, erstellt.

Abschreibungen auf Anlagevermögen

Die Abschreibungen auf den Positionen der mobilen Sachanlagen erfolgen indirekt und linear vom jeweiligen Anschaffungswert. Allfällige Sofortabschreibungen werden nach Ermessen des Vorstands vorgenommen.

Bilanzierung von Leasinggeschäften

Auf die Bilanzierung der Leasinggeschäfte wird verzichtet. Die Leasingzahlungen werden laufend als Aufwand zulasten der Erfolgsrechnung erfasst.

2. Vollzeitstellen im Jahresdurchschnitt

Die Anzahl Vollzeitstellen im Jahresdurchschnitt lag in beiden Jahren nicht über 50.

3. Verbindlichkeiten aus Leasinggeschäften

	31.12.21	31.12.20
Nichtbilanzierte Leasingverbindlichkeiten	10'282	0
Langfristige Mietverbindlichkeiten (Sept. 2019 bis Sept. 2029)	428'265	483'525
Verbindlichkeiten aus Leasinggeschäften	438'547	483'525

4. Finanzanlagen

Für die Miete der Geschäftsräumlichkeiten am Wiliweg wurde gemäss Mietvertrag eine Sicherheitsleistung von CHF 52'000 geleistet, bestehend aus CHF 50'000 «Einlage für Wohnungen» und CHF 2'000 Genossenschaftsanteil an die Vermieterin Genossenschaft für Wohnkultur. Die Sicherheitsleistung wird in den Finanzanlagen ausgewiesen.

5. Forderungen und Verbindlichkeiten Gemeinden

	2021	2020
Restkosten Gemeinden	1'008'785	1'084'453
Restkosten Gemeinden SPC	18'514	19'629
Erhaltene Vorauszahlungen Gemeinden	-1'391'648	-1'450'700
Saldo aus Restkosten Gemeinden netto	-364'348	-346'618
davon Forderungen Gemeinden	26'774	73'674
davon Verbindlichkeiten Gemeinden	-391'122	-420'292

6. Zweckgebundene Fonds

Dem zweckgebundenen Fonds SPC werden die Jahresüberschüsse der Palliative Care zugewiesen, bzw. Jahresfehlbeträge dem Fonds SPC entnommen, damit die Palliative Care ergebnisneutral ausgewiesen wird.

Mit Entnahmen aus dem zweckgebundenen Fonds aus Legat werden spezifische Aufwendungen gemäss Vorstandsbeschluss finanziert.

7. Ausserordentliche, einmalige oder periodenfremde Positionen

	2021	2020
Sofortabschreibung EDV/Kommunikation, zu Lasten Fonds (aus Legat)	2'750	0
Sofortabschreibung Fahrzeug, zu Lasten Fonds (aus Legat)	0	5'186
Ausserordentlicher, einmaliger oder periodenfremder Aufwand	2'750	5'186
Unfalltaggeld 2017/2018	0	2'506
Ausserordentlicher, einmaliger oder periodenfremder Ertrag	0	2'506

8. Nettoauflösung stiller Reserven

Im Berichtsjahr wurden keine wesentlichen stillen Reserven aufgelöst.



Tel. +41 62 834 91 91
Fax +41 62 834 91 00
www.bdo.ch

BDO AG
Entfelderstrasse 1
5001 Aarau

Bericht der Revisionsstelle zur eingeschränkten Revision
an die Mitgliederversammlung des

Verein Spitex Muri und Umgebung, Muri (AG)

Als Revisionsstelle haben wir die Jahresrechnung (Bilanz, Erfolgsrechnung und Anhang) des Verein Spitex Muri und Umgebung für das am 31. Dezember 2021 abgeschlossene Geschäftsjahr geprüft.

Für die Jahresrechnung ist der Vorstand verantwortlich, während unsere Aufgabe darin besteht, die Jahresrechnung zu prüfen. Wir bestätigen, dass wir die gesetzlichen Anforderungen hinsichtlich Zulassung und Unabhängigkeit erfüllen.

Unsere Revision erfolgte nach dem Schweizer Standard zur Eingeschränkten Revision. Danach ist diese Revision so zu planen und durchzuführen, dass wesentliche Fehlaussagen in der Jahresrechnung erkannt werden. Eine eingeschränkte Revision umfasst hauptsächlich Befragungen und analytische Prüfungshandlungen sowie den Umständen angemessene Detailprüfungen der bei der geprüften Einheit vorhandenen Unterlagen. Dagegen sind Prüfungen der betrieblichen Abläufe und des internen Kontrollsystems sowie Befragungen und weitere Prüfungshandlungen zur Aufdeckung deliktischer Handlungen oder anderer Gesetzesverstösse nicht Bestandteil dieser Revision.

Bei unserer Revision sind wir nicht auf Sachverhalte gestossen, aus denen wir schliessen müssten, dass die Jahresrechnung nicht Gesetz und Statuten entspricht.

Aarau, 10. Februar 2022

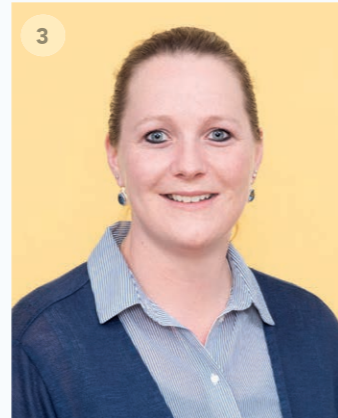
BDO AG

Thomas Schmid
Leitender Revisor
Zugelassener Revisionsexperte

i.V. Fabian Hüsler
Zugelassener Revisor



Vorstand



1, Christian Wyss, Präsident
2, Daniel Räber, Vizepräsident
3, Cornelia Ruf, Vorstandsmitglied
4, Dr. Jirovec Martin, Vorstandsmitglied
5, Erwin Gerber, Vorstandsmitglied
6, Christoph Käppeli, Vorstandsmitglied

Organisation

Vorstand

Wyss Christian, Rottenschwil
Präsident

Leuthard Rainer, Althäusern
Vizepräsident, Austritt per 31.08.2021

Räber Daniel, Muri
Gemeinderat Muri, Vizepräsident und Stv. Ressort Finanzen seit 01.09.2021

Gerber Erwin, Aristau
Gemeindeamman Aristau, Protokollierung, Ansprechperson Gemeinden

Ruf Cornelia, Boswil
Fachperson Pflege und Ressort Personal

Christoph Käppeli, Muri
Ressort Finanzen

Dr. Gantner Verena, Muri
Ressort Medizin, Austritt per 31.07.2021

Dr. Jirovec Martin, Bünzen
Ressort Medizin, ab September 2021

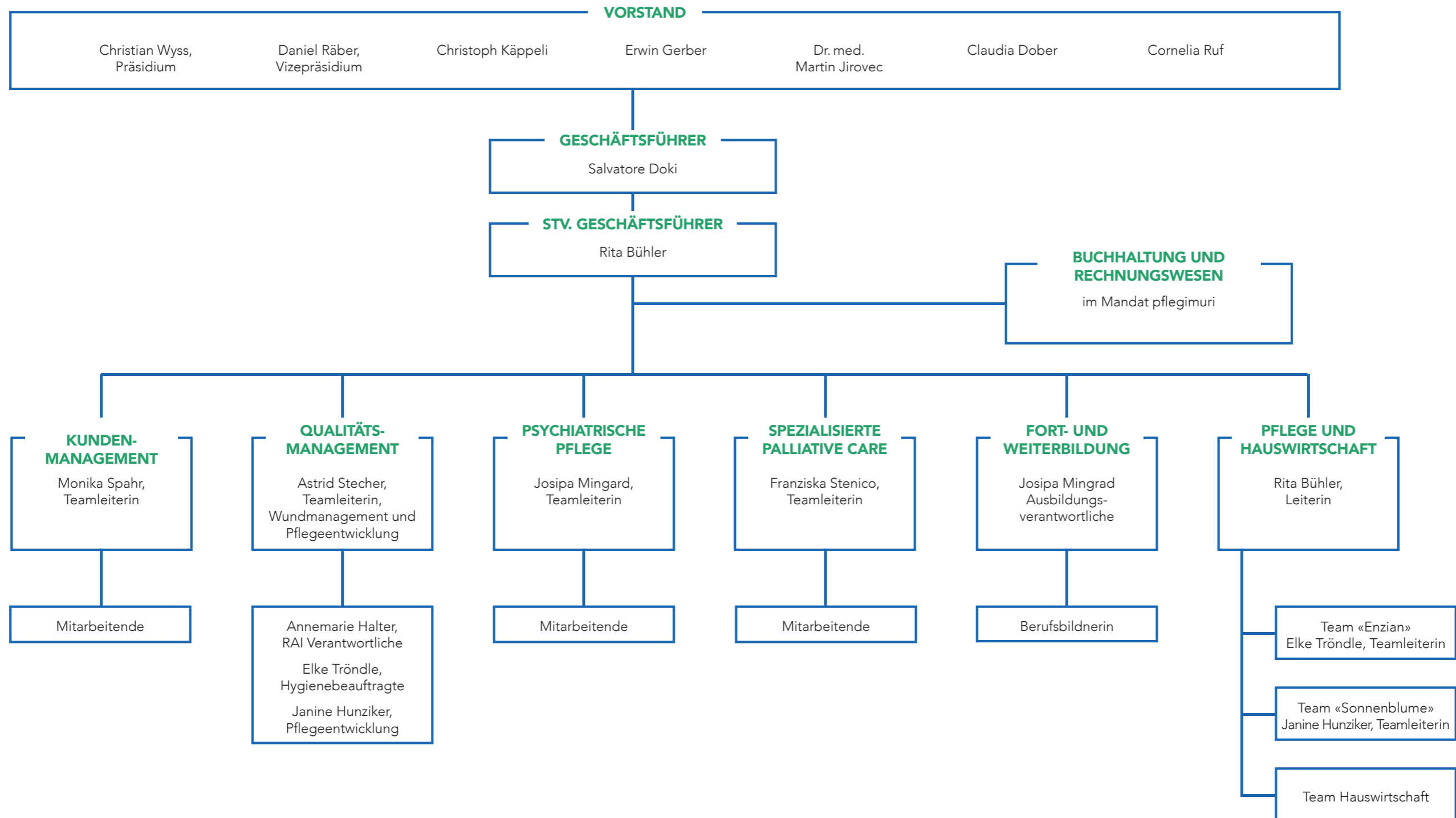
Dober Claudia, Merenschwand
Vertreterin der Gemeinde, Austritt per 31.12.2021

Geschäftsführung

Doki Salvatore, Lyss
Geschäftsführer

Bühler Rita, Muri
Stv. Geschäftsführerin

Organigramm



Stand: Dezember 2021

Wir bedanken uns
bei diesen langjährigen
Unterstützern:

Kia Sportage
Zuverlässig, powervoll und der
beste Begleiter, wie die Spitex!

5630 Muri www.autosenn.ch 056 664 38 88

KIA
Movement that inspires

7
JAHRE GARANTIE

Nichts für Feinschmecker!

Gerne widerlegen wir dieses Vorurteil.

pfl egimuri
achtsam. anders.

Spezialisiert auf Naturheilmittel

Homöopathie, Spagyrik, Bachblüten, Schüssler-Salze, Pflanzentinkturen. Wir helfen Ihnen, gesund zu werden und gesund zu bleiben.

toppharm

Egg Apotheke Vitalis

Ihr Gesundheits-Coach.

Ihre Dorfapotheke in Muri, Lukas und Edith Wild
Zürcherstr. 23, 5630 Muri AG, Telefon 056 664 71 81, Fax 056 664 71 82
info@egg.apotheke.ch, www.egg.apotheke.ch

**BÜTLER
ELEKTRO
TELECOM**

**Strom.
Unsere Spezialität.**

Muri – Sins – Dintikon www.buetler-elektro.ch

**Diagnose?
Die 3. Säule
fehlt.**

Planen Sie noch heute
Ihre Vorsorge für morgen.

akb.ch/vorsorgen

Am
nächsten
Ort.ch Aargauische
Kantonalbank

ORTHO - ATELIER - MURI Ihr Orthopädie-Fachgeschäft im Freiamt.

Orthopädie Technik GmbH

«perron west»

Aarauerstrasse 4 | 5630 Muri

Tel: 056 525 88 22
orthopaedie-technik-muri@hin.ch

- Schuheinlagen
- Kompressionsstrümpfe
- Bandagen
- Orthesen
- Prothesen
- Spezialschuhe
- Alltagshilfen

Kommen Sie vorbei, ich berate Sie gern.

Unser Rezept heisst Leidenschaft.
Das beweisen wir Tag für Tag:
Wir l(i)eben Immobilien.

Beratung
Bewertung
Verkauf
Vermietung
Verwaltung

Räber Immo GmbH | 5630 Muri | 056 675 72 72 | raeber-immo.ch

Hier sind Sie zuhause.

Wohnen «am Chatzebach», Muri

ruhig - sonnig - zentral - mit Servicedienstleistungen

www.genossenschaft-wohnkultur.ch

IMPRESSUM

Spitex Muri und Umgebung
Wiliweg15
5630 Muri

Tel. 056 670 99 88

info@spitexmuri.ch
www.spitexmuri.ch

Palliative Care Zentrum
Spitex Muri und Umgebung
Tel. 056 670 99 88

Nationale Spitex-Nummer
Tel. 0842 80 40 20

Redaktion

Salvatore Doki
Tel. 056 670 99 85

Layout

Gerritsen Grafik
gerritsen-grafik.ch